

玉石に秘める摂理

Soul-Object

いはらよしただ'による
Healing & Ecology Art

< 游水の珠石 > 素材=玉石花崗岩 (黒御影石)、ブロンズ 2700cm h

編集 Ihara office Co. Ltd. 責者 いはらよしただ
 yihara@eco-sculpture.org <http://www.eco-sculpture.org>

旧くから存在した河川の
 游水地の公園化に伴う
 記念碑です。

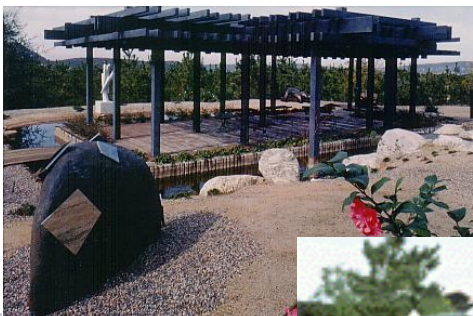
< 神野珠石 > 4000cm h 区画整理事業に伴う記念碑です。



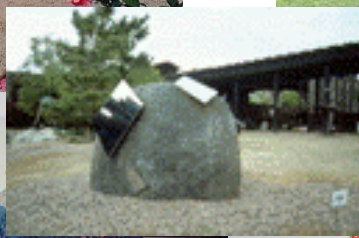
海外での制作

サンディエゴのスタジオと作品

リトアニア ヨーロッパ中央公園美術館



制作スナップ
 シカゴ・スコキー彫刻公園へ移設



素材＝玉石花崗岩（御影石系）ブロンズ



スピリチュアルな雰囲気か漂う彫刻群 12 基



明石海峡沿いに再生した公園の彫刻群像

進化する Healing-Art



制作中の状態



盛土した丘の上の 21 基



＜ストリートモニュメント 3 基＞

遊歩道沿いに置かれた物語性のある連作。
 ＜阿吽石＞＜契り石＞古歌を視覚化した＜語り部石＞など、
 水路を沿った癒し空間を創りました。



＜阿吽石＞



スタッフと原石



＜游水の玉石＞
 河川の遊水地に建つ記念碑

進化する Healing-Art
 緑色の風



＜契り石＞



＜語り部石＞



米国人の禅僧と作者

『いはらよしただ』による Soul-Object の色と形 Healing&Ecology Art N03

素材=手漉き和紙(杉原紙)、玉石、水引 1300x890x50mm

編集 Ihara office Co. Ltd. 責者 いはらよしただ

yihara@eco-sculpture.org <http://www.eco-sculpture.org>

<南無>



杉原紙は、1300年の歴史と伝統を持つ和紙です。兵庫県の多可町加美区の北部、杉原谷にある「杉原紙研究所」の協力により、手漉き作業と独自の手法を取り入れ生まれた作品です。

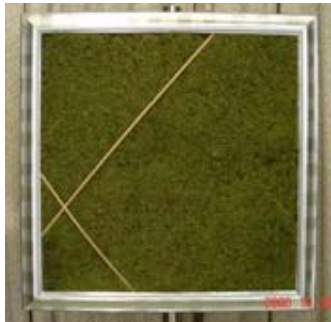
<阿弥>



<緑色の風>



1070x570x30mm



<風のざわめき>

<南無>シリーズは米国に頻繁に往来していた当時に制作した作品です。1993年高級住宅街にあるBel Ageホテルの買い上げ作。米国カリフォルニア州ビバリーヒルズ

事務所→

←
素材
スナゴケ(特殊加工)
竹ひご
木製フレーム 580x580x35mm



<白色の玉大理石>白大理石、炭材



<風性> 手漉き和紙、石、水引、箱型額縁



某企業応接室壁



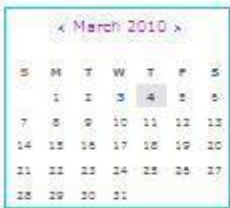
<陰陽> 白大理石、炭素材、桐の収納箱 460x460x60mm

事務所壁→





箱庭サイズのポケット
ファーム -都市とア
ートと農業
by teconiwa



Earth-Worker

地球をコケでパッチワークする！
自然と人間のコラボレーションをテーマにしている
井原良忠さんの資料集を義父から今年の正月にいただいた。
作品は無機質な素材とスナゴケを組み合わせたエコロジー
アートであり、新しいスタイルの公共芸術(Public Art)で
す。主材のスナゴケはコケ特有の蒸散作用とか二酸化炭素
を永久的に固定化しながら、環境に適応し生態系の基盤材
の役割をします。そして潤いのある癒しとエコ心を促す空間
と景観を創ります。

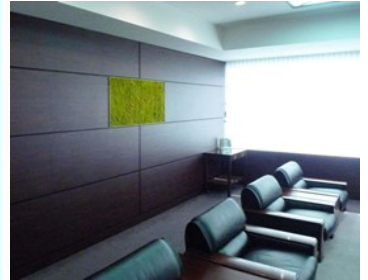
井原さんは苔のタペストリー-Soul Plant、Moss Line、
モスフラット、Moss Everなどの企画制作も行い地球環境
の再生プロジェクトを進めています。



カテゴリ

緑色の風

- 全体
- エコにわ
- 菜園
- 都市農業
- 屋上
- 緑化
- つれづれ
- 未分類



エキサイトブログ

いろいろ公開！カービ
ング..
麻布十番エコにわの

<白夜のマーブル>エコ彫刻アイデア

一定空間に白大理石を配置し
周囲をスナゴケで覆うように固定化する。
一年を通してコケの増殖と衰退により
白大理石の表情が変化する。
自然の摂理を石とコケの表情によって
表現する作品です。

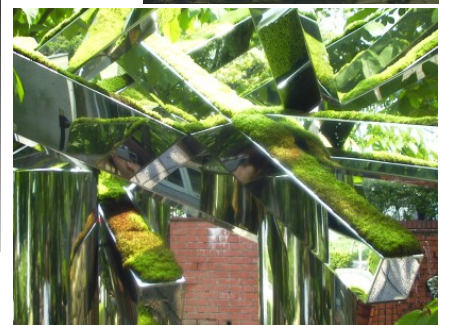
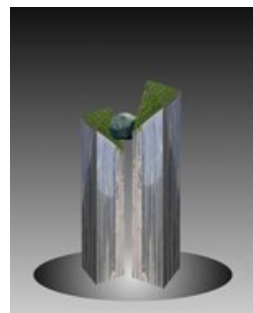


150x120mm
アイデア・マケット



スナゴケの植物生理に適応した固定化技術と
コケ専用の雨水センサーによる
再自然化灌水システムの導入により
健全で四季を通して変化する。

白石彫刻オブジェ 1/12 照明内蔵



「マザー・ラブと呼吸する彫刻」

コケは4億年前に陸に生れた最初の植物です。荒涼たる原野に海からたどり着いた小さな命でした。
大地を育む大いなる役割を担いました。'地球の表皮' とさえ言われるその姿は健気な感じだったに違いありません.....
自然の生態系が崩れ、人の心も危うい昨今、あのマザー・ラブの優しさが作品に命と道行く人へ癒しのひと時を創出しています.....

Earth-Worker・井原良忠の略歴
国際彫刻センター・会員（米国）
日本景観学会会員
モスネット協会会長

華道天法流家元

- 1971年 第一回兵庫県美術祭招待出品（兵庫県立近代美術館）
1972年 72 県展近代美術館賞受賞（兵庫県立近代美術館）
1972年 二科展特選受賞（東京都立美術館）
1973年 文化庁県選抜美術展招待（東京都立美術館）
1986年 姫路市三左衛門堀河川敷公園・彫刻1点設置
1989年 加古川市駅前通・彫刻3点設置
1990年 フィラデルフィア（ペンシルバニア州）1%芸術計画指名コンペ入選
1991年 西明石緑道・彫刻1点設置
1991年 SHO-EN 彫刻センター（カリフォルニア州・サンディエゴ） 彫刻10点設置
1992年 ムプージュ（フランス）アーバン・アート・コンテスト指名参加入選
1993年 Bel Age ホテル[ASHKENAZY ギャラリー]（カリフォルニア州）買上げ
1994年 American Fertility Society（アメリカ・アラバマ州） 指名コンペ入選
1995年 リトアニア国際彫刻シンポジウム招待・彫刻1点設置
1996年 明石市・中尾親水公園・彫刻1点設置
1997年 宮城県・古川中央眼科・彫刻1点設置
1998年 芦屋市翠ヶ丘震災復興記念・彫刻1点設置
加古川市議会棟エントランス彫刻1点設置
1999年 Skokie North shore Sculpture Park（シカゴ）彫刻3点 Permanent Collection
大和会館 苔エコロジー・アート（1F・2F）2点設置
明石市魚住西部市民会館・苔エコロジー・アート&彫刻設置
2000年 国際園芸造園博覧会・苔エコロジー・アート2点設置（淡路島）
加古川市穴田公園・苔エコロジー・アート&1点設置
神戸市立自然の家・苔エコロジー・アート1点設置
2001年 淡路花博出品作・第1～3回巡回展（加古川市・明石市・NHK 大阪新放送会館）
京都ギャラリー白川 個展
高島屋京都店大阪店企画展招待出品
2002年 間をかざる環境アート“井原良忠常設展” 大阪市中央区開催
兵庫県主催、グリーン購入シンポジウム展示会出展
苔の固定化技術と表現を習う「てんぼうセミナー」開催
2003年 イタリア、Florence Biennale. 2003 彫刻部門参加承認済み（不参加）
「Origin の樹」原型他作品常設展示・東京銀座
2004年 明石大蔵海岸事故慰霊公園計画
ジャパンガーデニングフェア参画
2005年 明石大蔵海岸 Soul Object 1 2点設置
2006年 加古川市神野区画整理記念彫刻1点設置
北京オリンピック彫刻コンペ招聘
2007年 姫路市阿保南土地区画整理記念彫刻1点設置
Open Studio&実験園場整備中（姫路市夢前）
タイ・スナゴケ&ハイゴケの栽培と固定化技術指導
2008年 森ビル上海ヒルズ超高層ビル・ハイアットホテル壁面タペストリー計画（撤退）
兵庫県・G8 環境大臣会合関連イベント出展
東京 愛育病院小児科名誉委員長邸宅壁面緑化
2009年 兵庫県神戸市 ハーバーランド・チャンネルガーデン苔化
加古川市Y邸エコサインオブジェ制作
2010年 新灌漑システムによる壁面緑化 横浜市内複合商業ビル
新製品 モスライン モスフェース完成
2011年 駐車場コケ緑化材・ランドモス完成
東海化成工業株式会社（トヨタ自動車関連企業）・モスライン壁面対応型による壁面緑化完成（愛知）
<非公開案件>
白大理石とコケによる Earth-Work
癒しのピオトープ
玉石 Soul-Object
その他進行中、、、、